

# E-13

## Een registrerende meting plaatsen of verwijderen

Versie 15-04-2015 behorend bij de BEI-BLS

### Doel

Registrerende meetapparatuur veilig plaatsen, verwijderen of achterlaten.

### Toepassingsgebied

Deze VWI geldt voor activiteiten die voor of door de Netbeheerder worden uitgevoerd, tenzij de IV anders heeft bepaald.

### Aanwijzing en Opdracht

Je krijgt de opdracht van een  $WV_{LS}$ -meterkast of  $WV_{LS}$ -netten of  $WV_{LS}$ -distributie via minimaal een RO.  
Je moet een  $VP_{LS}$ -meterkast of  $VP_{LS}$ -netten of  $AVP_{LS}$ -service of  $AVP_{LS}$ -distributie zijn.

### Risico's en maatregelen

In hoofdstuk 4.4 van de BEI-BLS kun je lezen welke algemene risico's en maatregelen er zijn.  
Het werk in deze VWI brengt extra risico's mee:

Risico: Persoonlijk letsel door aanraking van spanningvoerende delen, aard- of kortsluiting

Maatregel: Gebruik PBM's. Scherm spanningvoerende delen af.

Risico: Beïnvloeding, bijv. door weersomstandigheden, personen of dieren, verkeer

Maatregel: Gebruik een werktent. Scherm de werkplek af en neem verkeersmaatregelen.  
Onderbreek het werk.

### Persoonlijke beschermingsmiddelen en veiligheidsmiddelen

#### Persoonlijke beschermingsmiddelen



Vlamvertragende veiligheidskleding



Helm met gelaatscherm



Veiligheidsschoeisel



E-isolerend schoeisel



E-isolerende handschoenen

#### Veiligheidsmiddelen



E-isolerende afschermingen



E-isolerende mat



E-isolerend veiligheids-handgereedschap



Kortsluitvast beveiligde meetpennen

# E-13

## Een registrerende meting plaatsen of verwijderen

Versie 15-04-2015 behorend bij de BEI-BLS

---

### Werkwijze

#### **Vorbereiding**

---

##### **Stap 1**

Je mag pas met het werk beginnen als aan de volgende voorwaarden is voldaan. Klopt er iets niet? Begin dan niet met de werkzaamheden, maar bel direct de WV.

- Controleer op risico's. Neem de noodzakelijke (veiligheids)maatregelen.
- Controleer of de opdracht klopt met de situatie op de werkplek.

#### **Uitvoering**

---

Voer stap 2A of 2B uit.

##### **Stap 2A**

Meetapparatuur plaatsen

- Voer een Laatste Minuut Risico Analyse (LMRA) uit.
- Scherm in de directe nabijheid zijnde blanke spanningvoerende delen af.
- Sluit de meetkabels aan.
- Verwijder de afscherming
- Zorg dat de spanningvoerende delen van de aansluitkast niet toegankelijk zijn voor leken. Kijk in de bijlage voor voorbeelden.

##### **Stap 2B**

Meetapparatuur verwijderen

- Voer een Laatste Minuut Risico Analyse (LMRA) uit.
- Scherm in de directe nabijheid zijnde blanke spanningvoerende delen af. Verwijder de meetkabels.
- Verwijder de afscherming.

#### **Beëindiging**

---

##### **Stap 3**

Als je klaar bent doe je het volgende:

- Lever het werk op volgens de bedrijfsafspraken.
- Laat de werkplek veilig achter.

### Referenties

- BEI-BLS
- Taak Risico Analyse

# E-13

## Een registrerende meting plaatsen of verwijderen

Versie 15-04-2015 behorend bij de BEI-BLS

---

### Bijlage

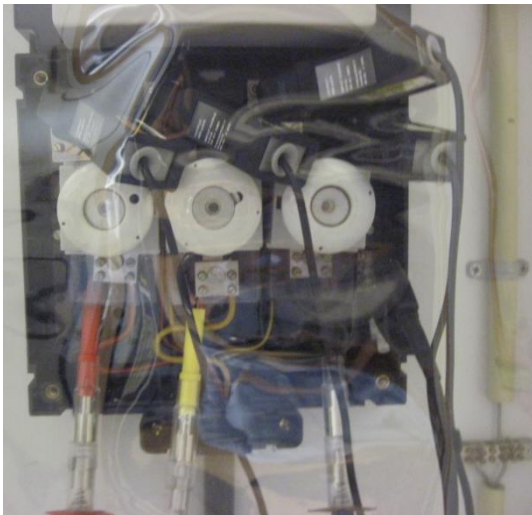


**Gietijzeren aansluitkast**

Gietijzeren aansluitkast met:

- registrerende meting
- stroomtangen
- kortsluitvast beveiligde meetpennen.

De open aansluitkast is afgedekt met E-isolerende afscherming.



**Kunststof aansluitkast**

Kunststof aansluitkast met:

- registrerende meting
- stroomtangen
- kortsluitvast beveiligde meetpennen.

De open aansluitkast is afgedekt met E-isolerende afschermingen.